

การพัฒนาคู่มือการปฏิบัติงานระบบบัญชีสินทรัพย์ ระบบบริหารการเงินการคลังภาครัฐ
แบบอิเล็กทรอนิกส์ ของสถานศึกษาในสังกัดอาชีวศึกษาจังหวัดลำปาง
Development of an Operational Manual for the Asset Accounting
System, in the Electronic Government Fiscal Management
Information System (GFMS) for Educational Institutions
under the Lampang Vocational Education Office

ต่อศักดิ์ เสมอวงศ์ดีป^{1*}, บุษบา ครอบครอง¹, อรนุช ชูพงศ์พันธุ์¹, และจารูตา งามจันทราทิพย์²
Torsak Samerwongtip^{1*}, Busaba Krobkrong¹, Oranuch Choopongpan¹ and Jaruta Ngamjantratip²

Received: 10 January 2026

Revised: 8 April 2026

Accepted: 5 May 2026

Abstract

This research aimed to develop an operational manual for the Asset Accounting System within the electronic Government Fiscal Management Information System (GFMS) for vocational schools under the Lampang Provincial Vocational Education Commission, and to evaluate its implementation effectiveness. The study utilized purposive sampling to select 44 personnel from the accounting and procurement departments of six vocational institutions. The research instruments included the developed operational manual, an expert validation form, and a user satisfaction questionnaire. The findings indicated that the developed manual reached a high level of content validity and was strongly recommended by experts for professional implementation. Evaluation results from the sample group demonstrated the highest level of satisfaction in the overall aspects of all three dimensions: manual components, content accuracy, and practical utility. The study concludes that regular updates to the manual are essential to remain compliant with the frequently evolving GFMS regulations. Continuous development of such pedagogical and operational tools is recommended to ensure the efficiency and accuracy of public financial management.

Keywords: Operational manual; Asset accounting system; Government Fiscal Management Information System (GFMS)

บทคัดย่อ

การวิจัยนี้มีวัตถุประสงค์เพื่อพัฒนาคู่มือการปฏิบัติงานระบบบัญชีสินทรัพย์ ระบบบริหารการเงินการคลังภาครัฐแบบอิเล็กทรอนิกส์ สำหรับสถานศึกษาในสังกัดอาชีวศึกษาจังหวัดลำปาง และเพื่อประเมินผลความพึงพอใจในการใช้คู่มือดังกล่าว กลุ่มตัวอย่างคือบุคลากรในแผนกบัญชีและพัสดุ จำนวน 44 คน จากสถานศึกษา 6 แห่ง ได้มาโดยการเลือกแบบกำหนดคุณสมบัติ เครื่องมือที่ใช้ในการ

¹วิทยาลัยอาชีวศึกษาลำปาง สถาบันการอาชีวศึกษาภาคเหนือ 1 จ.เชียงใหม่ 50120

¹Lampang Vocational College, Institute of Vocational Education Northern Region 1, Chiang Mai Province, 50120, Thailand

²โรงเรียนแม่สายประสิทธิ์ศาสตร์ สำนักงานเขตพื้นที่การศึกษามัธยมศึกษา จ.เชียงราย 57130

²Mae Sai Prasitsat School, Secondary Education Service Area Office Chiang Rai, Chiang Rai Province, 57130, Thailand

*Corresponding Author, E-mail: tor309sak@lampangvc.ac.th

วิจัยประกอบด้วย คู่มือการปฏิบัติงานระบบบัญชีสินทรัพย์ แบบการประเมินความสอดคล้อง และแบบสอบถามความคิดเห็น ผลการวิจัยพบว่า คู่มือการปฏิบัติงานที่พัฒนาขึ้นมีความสอดคล้องเชิงเนื้อหา และได้รับการรับรองจากผู้เชี่ยวชาญว่าสามารถนำไปใช้ในการปฏิบัติงานจริงได้ ในส่วนของผลการทดลองใช้คู่มือ พบว่ากลุ่มตัวอย่างมีความคิดเห็นต่อคู่มือในระดับเหมาะสมมากที่สุด ในทุกด้าน ได้แก่ ด้านองค์ประกอบของคู่มือ ด้านเนื้อหา และด้านการนำไปใช้ประโยชน์ ข้อเสนอแนะจากการวิจัยคือหน่วยงานควรมีการปรับปรุงข้อมูลในคู่มืออย่างต่อเนื่องเพื่อให้สอดคล้องกับระเบียบปฏิบัติของระบบบริหารการเงินการคลังภาครัฐแบบอิเล็กทรอนิกส์ ที่มีการเปลี่ยนแปลงอยู่เสมอ เพื่อให้การปฏิบัติงานมีความเป็นปัจจุบันและมีประสิทธิภาพสูงสุด

คำสำคัญ: คู่มือการปฏิบัติงาน; ระบบบัญชีสินทรัพย์; ระบบบริหารการเงินการคลังภาครัฐแบบอิเล็กทรอนิกส์

บทนำ

ปัจจุบันระบบการบริหารการเงินการคลังภาครัฐแบบอิเล็กทรอนิกส์ เป็นกลไกหลักในการยกระดับธรรมาภิบาลและความโปร่งใสในการดำเนินงานของหน่วยงานภาครัฐ โดยเฉพาะอย่างยิ่งการเปลี่ยนผ่านสู่ระบบ "New GFMS Thai" ที่มุ่งเน้นความรวดเร็วและความถูกต้องแม่นยำในการรายงานผล อย่างไรก็ตามสำหรับสถานศึกษาในสังกัดสำนักงานคณะกรรมการการอาชีวศึกษา ซึ่งมีการกิจหลักในการจัดการศึกษาและมีระบบการจัดการสินทรัพย์ที่ซับซ้อน การปฏิบัติงานในระบบ GFMS ยังคงเผชิญกับอุปสรรคสำคัญหลายประการ จากการศึกษา พบว่า ปัญหาหลักในการปฏิบัติงานด้านบัญชีสินทรัพย์เกิดจากปัจจัยด้านบุคลากรที่มีความสับสนในขั้นตอนการบันทึกข้อมูล ซึ่งสอดคล้องกับงานวิจัยของ จิราภรณ์ สายแก้ว และสุนาสุทธิเกียรติ (2567) ที่ระบุว่า หน่วยงานส่วนใหญ่ยังประสบปัญหาการบันทึกบัญชีผิดพลาด การใช้รหัสบัญชีแยกประเภทไม่ถูกต้องและการจัดทำทะเบียนคุมสินทรัพย์ที่ไม่เป็นปัจจุบัน นอกจากนี้งานวิจัยของ วรวรรณ เหลืองซ่งทองและกวิสรา คามตะสีลา (2568) ยังชี้ให้เห็นว่าบุคลากรขาดความมั่นใจเนื่องจากระบบมีความซับซ้อนและที่สำคัญคือขาดคู่มือมาตรฐานการปฏิบัติงาน (SOP) ที่สอดคล้องกับระเบียบใหม่ ทำให้การบริหารสินทรัพย์ไม่สะท้อนข้อมูลจริงและเกิดความล่าช้าในการเบิกจ่าย

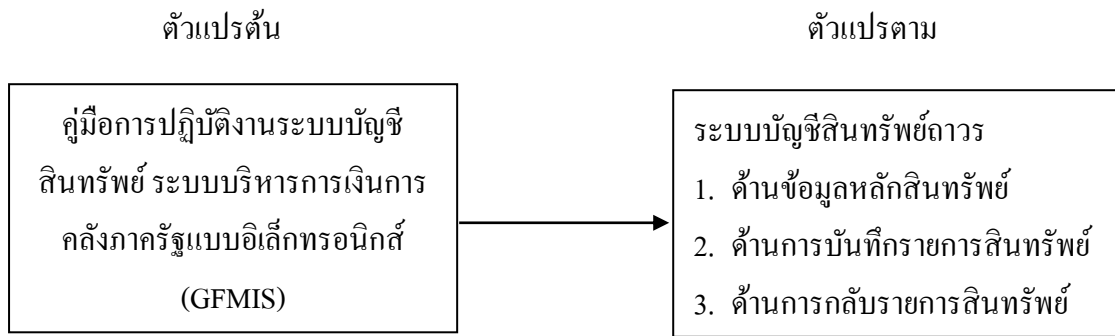
แม้ว่าในปัจจุบันกรมบัญชีกลางจะมีคู่มือการใช้งานระบบ GFMS (กรมบัญชีกลาง, 2564) เผยแพร่แต่คู่มือดังกล่าวมักมีลักษณะเป็นคู่มือเชิงเทคนิค ที่เน้นการอธิบายคำสั่งในโปรแกรม ซึ่งมีเนื้อหาจำนวนมากและกว้างเกินกว่าที่จะนำมาปรับใช้ในบริบทเฉพาะของสถานศึกษาได้อย่างทันที สิ่งที่ยังขาดหายไปคือ คู่มือเชิงปฏิบัติการที่สรุปขั้นตอนการทำงานให้กะทัดรัด เข้าใจง่าย และออกแบบมาเพื่อรองรับกระบวนการทำงานภายในของสถานศึกษาอาชีวศึกษา โดยเฉพาะในพื้นที่จังหวัดลำปางที่มีข้อจำกัดด้านการถ่ายทอดองค์ความรู้ระหว่างบุคลากรเมื่อมีการโยกย้ายตำแหน่ง ด้วยเหตุนี้ ผู้วิจัยจึงเล็งเห็นความจำเป็นอย่างเร่งด่วนในการพัฒนาคู่มือการปฏิบัติงานระบบบัญชีสินทรัพย์ สำหรับสถานศึกษาในสังกัดอาชีวศึกษาจังหวัดลำปาง

เพื่อปิดช่องว่างระหว่างทฤษฎีและการปฏิบัติ และเพื่อสร้างมาตรฐานในการปฏิบัติงานที่ยั่งยืน การวิจัยครั้งนี้จึงไม่เพียงแต่เป็นการพัฒนาเครื่องมือในการทำงาน แต่ยังเป็นการสร้างนวัตกรรมการบริหารจัดการที่ช่วยลดข้อผิดพลาดและเพิ่มศักยภาพในการบริหารงานคลังภาครัฐให้มีความเป็นมืออาชีพไป

วัตถุประสงค์การวิจัย

1. เพื่อพัฒนาคู่มือการปฏิบัติงานระบบบัญชีสินทรัพย์ ระบบบริหารการเงินการคลังภาครัฐแบบอิเล็กทรอนิกส์ (GFMS) ของสถานศึกษาในสังกัดอาชีวศึกษาจังหวัดลำปาง
2. เพื่อศึกษาผลการใช้คู่มือการปฏิบัติงานระบบบัญชีสินทรัพย์ ระบบบริหารการเงินการคลังภาครัฐแบบอิเล็กทรอนิกส์ (GFMS) ของสถานศึกษาในสังกัดอาชีวศึกษาจังหวัดลำปาง

กรอบแนวคิด



ภาพที่ 1 กรอบแนวคิด

แนวคิดและทฤษฎีเกี่ยวกับคู่มือการปฏิบัติงานและประสิทธิภาพของคู่มือ

ผู้วิจัยได้ศึกษาเอกสารและแนวคิดของนักวิชาการที่ให้ความหมายคำว่า คู่มือ คือ หนังสือ เอกสาร ตำรา ที่แต่งขึ้นเพื่ออำนวยความสะดวกเกี่ยวกับการศึกษาเรื่องใดเรื่องหนึ่ง มุ่งหวังให้ผู้อ่านกับผู้ใช้คู่มือเข้าใจ และสามารถดำเนินการในเรื่องนั้น ๆ ด้วยตนเอง ขณะเดียวกัน ระพินทร์ โพธิ์ศรี (2549) ได้กล่าวไว้ว่า คู่มือที่ดีควรมีดังนี้ 1) ด้านรูปแบบ มีขนาดรูปเล่ม เหมาะสม ตัวอักษรอ่านง่าย ชัดเจน มีรูปภาพประกอบเหมาะสมกับเนื้อหาและการนำเสนอ กิจกรรมแต่ละขั้นตอนมีความชัดเจน 2) ด้านเนื้อหาของคู่มือ ควรมีวัตถุประสงค์ที่กำหนดไว้ชัดเจน เหมาะสม เข้าใจง่าย เนื้อหาความรู้มีความเหมาะสมตรงกับความต้องการและความจำเป็น 3) ด้านการนำไปใช้ มีการกำหนดขั้นตอนการศึกษาคู่มือไว้ชัดเจน

เยาวดี รวงษ์กุล วิบูลย์ศรี (2556) กล่าวถึง การหาประสิทธิภาพของคู่มือ กระทำด้วยวิธีการ IOC (Index of item Objective Congruence) ตรวจสอบความตรงเชิงเนื้อหา (Content validity) ความเหมาะสมของส่วนประกอบคู่มือ การใช้ภาษาในการสื่อความหมาย โดยให้ผู้รู้หรือผู้เชี่ยวชาญ 3-5 คน (Subject matter specialists) เป็นผู้ประเมินโดยกำหนด ดังนี้ ถ้าแน่ใจว่ามีความเหมาะสมจริง ให้คะแนน 1 ถ้าไม่แน่ใจว่ามีความเหมาะสมจริง ให้คะแนน 0 และถ้าแน่ใจว่าไม่เหมาะสม ให้คะแนน -1 แล้วนำผลการ

ประเมินของผู้เชี่ยวชาญแต่ละท่าน แต่ละข้อมาหาค่าเฉลี่ยตามสูตร เมื่อ 0 คือ ค่าเฉลี่ยผลการประเมิน ความสอดคล้องเหมาะสมของคู่มือ ถ้าค่า IOC มีค่าตั้งแต่ 0.50 ขึ้นไป ถือว่ามีความสอดคล้อง

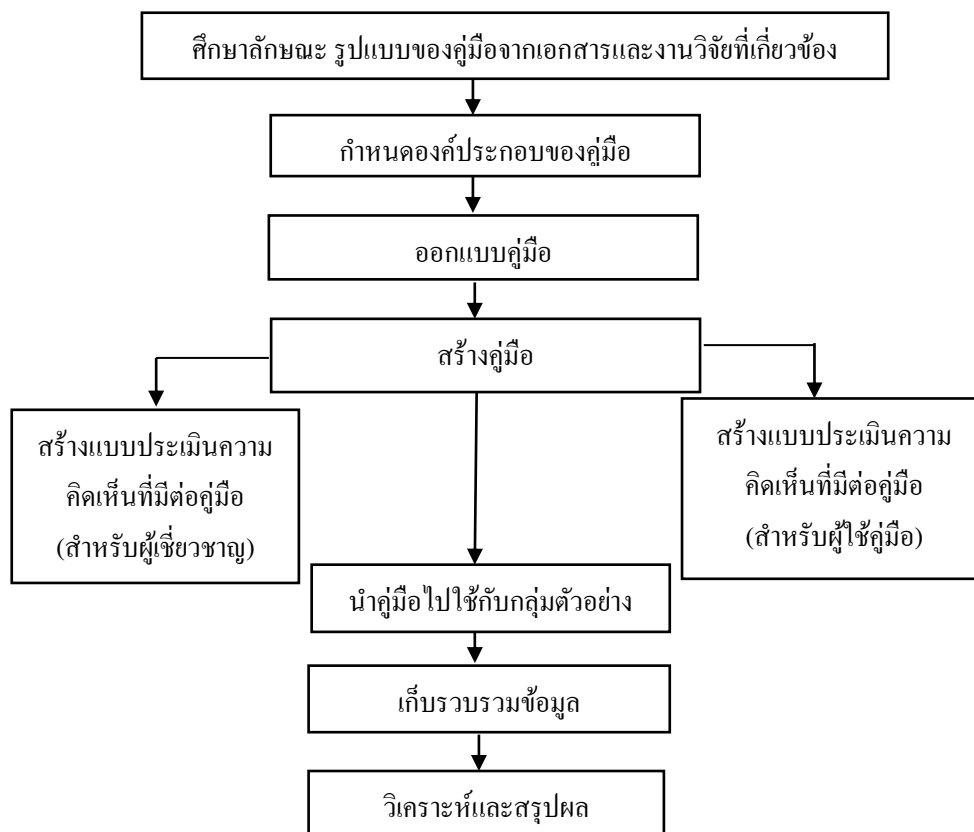
วิธีดำเนินการวิจัย

ประชากรและกลุ่มตัวอย่าง

ประชากรที่ใช้ในการศึกษา เป็นบุคลากรสถานศึกษาในสังกัดอาชีวศึกษาลำปาง ที่เกี่ยวข้องการปฏิบัติงานระบบบัญชีสินทรัพย์ระบบบริหารการเงินการคลังภาครัฐแบบอิเล็กทรอนิกส์ และกลุ่มตัวอย่าง คัดเลือกจากผู้ที่มีความรู้และมีส่วนเกี่ยวข้องกับงานการบัญชี งานพัสดุของสถานศึกษาสังกัดอาชีวศึกษา จังหวัดลำปาง ได้แก่ วิทยาลัยเทคนิคลำปาง วิทยาลัยอาชีวศึกษาลำปาง วิทยาลัยสารพัดช่างลำปาง วิทยาลัยเทคนิคนครลำปาง วิทยาลัยเทคนิค กฟผ. แม่เมาะและวิทยาลัยการอาชีพเถิน จำนวน 44 คน

ขั้นตอนการดำเนินการวิจัย

การพัฒนาคู่มือการปฏิบัติงานระบบบัญชีสินทรัพย์ ระบบบริหารการเงินการคลังภาครัฐแบบอิเล็กทรอนิกส์ของสถานศึกษาในสังกัดอาชีวศึกษาลำปาง โดยมีวิธีดำเนินการวิจัย (ภาพที่ 2) ดังนี้



ภาพที่ 2 แผนผังแสดงขั้นตอนการดำเนินการวิจัย

การเก็บรวบรวมข้อมูล

ทำการเก็บรวบรวมข้อมูลแบบอาศัยความน่าจะเป็น (Probability sampling) โดยใช้วิธีการเลือกจากบุคลากรที่มีความรู้และมีส่วนเกี่ยวข้องกับงานการบัญชีและงานพัสดุของสถานศึกษาในสังกัดอาชีวศึกษาลำปางจำนวน 6 แห่ง

เครื่องมือในการเก็บรวบรวมข้อมูล

เครื่องมือที่ใช้ในการศึกษาในครั้งนี้เป็นแบบเก็บรวบรวมข้อมูลเชิงปริมาณ โดยการใช้แบบสอบถาม เพื่อเก็บรวบรวมข้อมูล อาจารย์ เจ้าหน้าที่ แผนกพัสดุ และแผนกบัญชีของสถานศึกษาในสังกัดอาชีวศึกษาลำปาง โดยประกอบด้วย 3 ตอน ดังต่อไปนี้

ตอนที่ 1 ข้อมูลทั่วไปของผู้ตอบแบบสอบถาม

ตอนที่ 2 ความคิดเห็นของผู้ใช้คู่มือที่มีต่อคู่มือการปฏิบัติงานระบบบัญชีสินทรัพย์ ระบบบริหารการเงินการคลังภาครัฐแบบอิเล็กทรอนิกส์ ของสถานศึกษาในอาชีวศึกษาจังหวัดลำปาง เป็นแบบวัดแบบวัดข้อมูลประเภทอันตรภาค (Interval scale) มี 5 ระดับ ตามวิธีของลิเคิร์ต (บุญชม ศรีสะอาด, 2545) ได้แก่ 5 หมายถึง เหมาะสมมากที่สุด 4 หมายถึง เหมาะสมมาก 3 หมายถึง ปานกลาง 2 หมายถึง เหมาะสมน้อย และ 1 หมายถึง เหมาะสมน้อยที่สุด กำหนดข้อคำถามเป็น 3 ประเด็น คือ ด้านองค์ประกอบของคู่มือ ด้านเนื้อหาของคู่มือ และด้านการนำไปใช้ประโยชน์

ตอนที่ 3 ข้อเสนอแนะอื่น ๆ จะใช้การบรรยายเชิงพรรณนาเป็นแบบปลายเปิด

การตรวจคุณภาพของเครื่องมือในการวิจัย

ทำการตรวจคุณภาพของข้อคำถามในแบบสอบถามแบบเรียงลำดับค่าคะแนน โดยหาค่า IOC จากผู้เชี่ยวชาญ จำนวน 3 คน ทำการประเมินค่าความเที่ยงตรงของแบบสอบถาม หรือค่าสอดคล้องระหว่างข้อคำถามกับวัตถุประสงค์หรือเนื้อหา กำหนดเกณฑ์ในการพิจารณา ดังนี้

ให้คะแนน +1 ถ้าแน่ใจว่าข้อคำถามวัดได้ตรงตามวัตถุประสงค์

ให้คะแนน 0 ถ้าไม่แน่ใจว่าข้อคำถามวัดได้ตรงตามวัตถุประสงค์

ให้คะแนน -1 ถ้าแน่ใจว่าข้อคำถามวัดได้ไม่ตรงตามวัตถุประสงค์

แล้วนำผลคะแนนที่ได้จากผู้เชี่ยวชาญมาคำนวณหาค่า IOC ตามสูตร ข้อคำถามที่มีค่า IOC ตั้งแต่ 0.50-1.00 มีค่าความเที่ยงตรงใช้ได้ และ ข้อคำถามที่มีค่า IOC ต่ำกว่า 0.50 ต้องปรับปรุงยังใช้ไม่ได้ ผลปรากฏว่าการหาค่า IOC จากผู้เชี่ยวชาญ มีค่าตั้งแต่ 0.50 ขึ้นไปทุกข้อคำถาม แสดงว่าข้อคำถามมีความเที่ยงตรงและใช้ได้

ในการนี้ ได้ทำการตรวจสอบความเชื่อมั่นของข้อคำถาม (Reliability) โดยใช้ค่าสถิติของ Cronbach' Alpha โดยใช้เกณฑ์ตั้งแต่ 0.6 ขึ้นไป ถือว่าใช้ได้ เมื่อวิเคราะห์ค่าสถิติแล้วได้ค่าของข้อคำถามเป็นรายชุดเฉลี่ย 0.67 – 0.89 และได้ค่าในภาพรวมของแบบสอบถามอยู่ที่ 0.94 แสดงว่าอยู่ในเกณฑ์ที่ยอมรับได้

การวิเคราะห์ข้อมูล

การวิเคราะห์ข้อมูลและสถิติที่นำมาใช้ ได้แก่ สถิติแบบพรรณนา ประกอบด้วย ค่าร้อยละ ค่าเฉลี่ย และ ส่วนเบี่ยงเบนมาตรฐาน

เกณฑ์ที่ใช้ในการแปลผล

เกณฑ์ที่ใช้ในการแปลผลครั้งนี้มี 5 ระดับ ดังนี้

| | |
|------------|---------------------------|
| 4.51–5.00 | หมายถึง เหมาะสมมากที่สุด |
| 3.51–4.50 | หมายถึง เหมาะสมมาก |
| 2.51–3.50 | หมายถึง เหมาะสมปานกลาง |
| 1.51–2.50 | หมายถึง เหมาะสมน้อย |
| 1.00 –1.50 | หมายถึง เหมาะสมน้อยที่สุด |

ผลการวิจัย

การวิจัยการพัฒนาคู่มือการปฏิบัติงานระบบบัญชีสินทรัพย์ ระบบบริหารการเงินการคลังภาครัฐ แบบอิเล็กทรอนิกส์ของสถานศึกษาในสังกัดอาชีวศึกษาจังหวัดลำปาง สรุปผลตามวัตถุประสงค์ได้ดังนี้

ตารางที่ 1 แสดงความคิดเห็นของผู้ใช้คู่มือที่มีต่อคู่มือการปฏิบัติงานระบบบัญชีสินทรัพย์ ระบบบริหารการเงินการคลังภาครัฐแบบอิเล็กทรอนิกส์ (GFMIS) (N = 44)

| ที่ | รายการ | \bar{x} | S.D. | ระดับความเหมาะสม |
|-----|--|-----------|------|------------------|
| 1 | คู่มือมีสารบัญชี่ที่ช่วยให้ง่ายต่อการค้นหาข้อมูล | 4.89 | 2.84 | มากที่สุด |
| 2 | รูปแบบเป็นปัจจุบันไม่ล้าสมัย | 4.82 | 2.82 | มากที่สุด |
| 3 | ความถูกต้องการพิมพ์ | 4.80 | 2.81 | มากที่สุด |
| 4 | จัดวางองค์ประกอบเหมาะสม | 4.77 | 2.80 | มากที่สุด |
| 5 | ขนาดตัวอักษรอ่านง่าย เหมาะสม | 4.70 | 2.77 | มากที่สุด |
| 6 | ขนาดคู่มือเหมาะสม | 4.68 | 2.76 | มากที่สุด |
| 7 | รูปแบบการจัดเรียงสะดวกต่อการใช้งาน | 4.68 | 2.76 | มากที่สุด |
| 8 | สีการออกแบบน่าสนใจ | 4.59 | 2.72 | มากที่สุด |
| 9 | วัสดุที่ใช้มีความแข็งแรง | 4.50 | 2.66 | มาก |
| 10 | หน้าปกมีความสวยงาม | 4.34 | 2.57 | มาก |
| รวม | | 4.68 | 2.75 | มากที่สุด |

จากตารางที่ 1 ความคิดเห็นของผู้ใช้คู่มือที่มีต่อคู่มือการปฏิบัติงานระบบบัญชีสินทรัพย์ ระบบบริหารการเงินการคลังภาครัฐแบบอิเล็กทรอนิกส์ ของสถานศึกษาในสังกัดอาชีวศึกษาจังหวัดลำปาง พบว่า ผู้ใช้คู่มือจำนวน 44 คน มีความคิดเห็นด้านองค์ประกอบคู่มือในภาพรวมอยู่ในระดับมากที่สุด (\bar{X} = 4.68, S.D.=2.75) เรียงลำดับจากมากที่สุดไปน้อยที่สุด พบว่า คู่มือมีสารบัญที่ช่วยให้ง่ายต่อการค้นหาข้อมูลอยู่ในระดับที่มากที่สุด (\bar{X} = 4.89, S.D.=2.84) รองลงมาคือรูปแบบคู่มือมีความเป็นปัจจุบันไม่ล้าสมัย ความถูกต้องของการพิมพ์ มีการจัดวางองค์ประกอบที่เหมาะสมอยู่ในระดับมากที่สุด (\bar{X} = 4.82, S.D.=2.82), (\bar{X} = 4.80, S.D.=2.81) และ (\bar{X} = 4.77, S.D.=2.80) ตามลำดับ ขนาดตัวอักษรอ่านง่าย มีความเหมาะสม ขนาดของคู่มือมีความเหมาะสม, รูปแบบการจัดเรียงสะดวกต่อการใช้งาน และสีและการออกแบบน่าสนใจอยู่ในระดับมากที่สุด (\bar{X} = 4.70, S.D.=2.77), (\bar{X} = 4.68, S.D.=2.76) และ (\bar{X} = 4.59, S.D.=2.72) ตามลำดับ วัสดุที่ใช้ทำคู่มือมีความแข็งแรงและหน้าปกมีความสวยงามอยู่ในระดับที่พึงพอใจมาก (\bar{X} = 4.50, S.D.=2.66) และ (\bar{X} = 4.34, S.D.=2.57) ตามลำดับ

ตารางที่ 2 แสดงความคิดเห็นต่อด้านเนื้อหา คู่มือที่มีต่อคู่มือการปฏิบัติงานระบบบัญชีสินทรัพย์ ระบบบริหารการเงินการคลังภาครัฐแบบอิเล็กทรอนิกส์ (GFMS) (N = 44)

| ที่ | รายการ | \bar{X} | S.D. | ระดับความเหมาะสม |
|-----|--|-----------|------|------------------|
| 1 | คู่มือครอบคลุมทุกขั้นตอนการปฏิบัติงาน | 4.86 | 2.84 | มากที่สุด |
| 2 | ลำดับเนื้อหาขั้นตอนมีความเหมาะสม | 4.84 | 2.83 | มากที่สุด |
| 3 | ความถูกต้องของเนื้อหา | 4.84 | 2.83 | มากที่สุด |
| 4 | ภาษาที่ใช้มีความถูกต้องเหมาะสม | 4.82 | 2.82 | มากที่สุด |
| 5 | ข้อมูลมีความครบถ้วนสมบูรณ์ | 4.82 | 2.82 | มากที่สุด |
| 6 | ความชัดเจนในการอธิบายเนื้อหา | 4.77 | 2.80 | มากที่สุด |
| 7 | เนื้อหาที่มีความกะทัดรัด เข้าใจง่าย | 4.75 | 2.79 | มากที่สุด |
| 8 | เนื้อหาสามารถนำไปใช้ปฏิบัติจริงได้ | 4.73 | 2.78 | มากที่สุด |
| 9 | ผู้ปฏิบัติงานไม่เกิดความสับสนในเนื้อหา | 4.68 | 2.76 | มากที่สุด |
| 10 | เนื้อหาต่อเนื่อง ชัดเจน | 4.61 | 2.72 | มากที่สุด |
| | รวม | 4.68 | 2.75 | มากที่สุด |

จากตารางที่ 2 ความคิดเห็นด้านเนื้อหา พบว่า ผู้ใช้คู่มือมีระดับความคิดเห็นคะแนนเฉลี่ยด้านเนื้อหา ในภาพรวมอยู่ในระดับมากที่สุด (\bar{X} = 4.68, S.D.=2.75) ซึ่งเมื่อเรียงลำดับระดับความคิดเห็นจาก

มากที่สุดไปน้อยที่สุด พบว่า กลุ่มมีการครอบคลุมทุกขั้นตอนในการปฏิบัติงานอยู่ในระดับมากที่สุด ($\bar{X}=4.86, S.D.=2.84$) รองลงมาคือ ลำดับเนื้อหาของขั้นตอนมีความเหมาะสม และความถูกต้องของเนื้อหาอยู่ในระดับมากที่สุดเท่ากัน ($\bar{X}=4.84, S.D.=2.83$) ข้อมูลมีความครบถ้วนสมบูรณ์และภาษาที่ใช้มีความถูกต้องเหมาะสมอยู่ในระดับมากที่สุดเท่ากัน ($\bar{X}=4.82, S.D.=2.82$) ความชัดเจนในการอธิบายเนื้อหา, เนื้อหาที่มีความกะทัดรัด เข้าใจง่าย เนื้อหาสามารถนำไปใช้ปฏิบัติจริงได้ อยู่ในระดับมากที่สุด ($\bar{X}=4.77, S.D.=2.80$) ($\bar{X}=4.75, S.D.=2.79$) และ ($\bar{X}=4.73, S.D.=2.78$) ตามลำดับ ผู้ปฏิบัติงานไม่เกิดความสับสนในเนื้อหาและเนื้อหา มีความต่อเนื่องชัดเจนอยู่ในระดับมากที่สุด ($\bar{X}=4.68, S.D.=2.76$) และ ($\bar{X}=4.61, S.D.=2.72$) ตามลำดับ

ตารางที่ 3 แสดงความคิดเห็นด้านการนำไปใช้ประโยชน์ของกลุ่มที่มีต่อคู่มือการปฏิบัติงานระบบบัญชี สินทรัพย์ ระบบบริหารการเงินการคลังภาครัฐแบบอิเล็กทรอนิกส์ (GFMIS) (N = 44)

| ที่ | รายการ | \bar{X} | S.D. | ระดับความเหมาะสม |
|-----|---|-----------|------|------------------|
| 1 | สามารถปฏิบัติงานได้อย่างถูกต้อง | 4.98 | 2.88 | มากที่สุด |
| 2 | เนื้อหาในคู่มือสามารถปรับใช้กับสถานการณ์จริงได้อย่างเหมาะสม | 4.93 | 2.86 | มากที่สุด |
| 3 | สามารถนำคู่มือไปใช้แก้ไขปัญหาในงานได้อย่างมีประสิทธิภาพ | 4.91 | 2.85 | มากที่สุด |
| 4 | ช่วยให้ทราบถึงกระบวนการทำงาน | 4.86 | 2.84 | มากที่สุด |
| 5 | ให้ผู้ปฏิบัติเข้าใจตรงกัน | 4.82 | 2.82 | มากที่สุด |
| 6 | ได้งานที่มีคุณภาพตามที่กำหนด | 4.82 | 2.82 | มากที่สุด |
| 7 | บุคลากรสามารถทำงานแทนกันได้ | 4.75 | 2.80 | มากที่สุด |
| 8 | ช่วยลดเวลาในการเรียนรู้งาน | 4.68 | 2.76 | มากที่สุด |
| 9 | ช่วยลดข้อผิดพลาดในการปฏิบัติงาน | 4.66 | 2.75 | มากที่สุด |
| 10 | ช่วยเสริมสร้างความมั่นใจในการทำงาน | 4.66 | 2.75 | มากที่สุด |
| รวม | | 4.81 | 2.80 | มากที่สุด |

จากตารางที่ 3 ความคิดเห็นของผู้ใช้คู่มือที่มีต่อคู่มือการปฏิบัติงานระบบบัญชีสินทรัพย์ ระบบบริหารการเงินการคลังภาครัฐแบบอิเล็กทรอนิกส์ ของสถานศึกษาในสังกัดอาชีวศึกษาจังหวัดลำปาง พบว่า ผู้ใช้คู่มือมีระดับความคิดเห็นคะแนนเฉลี่ยด้านการนำไปใช้ประโยชน์ ในภาพรวมอยู่ในระดับมากที่สุด ($\bar{X}=4.81, S.D.=2.80$) ซึ่งเมื่อเรียงลำดับระดับความคิดเห็น จากมากที่สุดไปน้อยที่สุด พบว่า กลุ่มสามารถปฏิบัติงานได้อย่างถูกต้องอยู่ในระดับมากที่สุด ($\bar{X}=4.98, S.D.=2.88$) รองลงมาเป็น เนื้อหาในคู่มือสามารถ

ปรับใช้กับสถานการณ์จริงได้อย่างเหมาะสม สามารถนำคู่มือไปใช้แก้ไขปัญหาในงานได้อย่างมีประสิทธิภาพ ช่วยให้การปฏิบัติงานอยู่ในระดับมากที่สุด (\bar{X} = 4.93, S.D.=2.86), (\bar{X} = 4.91, S.D.=2.85) และ (\bar{X} = 4.86, S.D.=2.84) ตามลำดับ ช่วยให้ผู้ปฏิบัติเข้าใจตรงกัน ได้งานที่มีคุณภาพตามที่กำหนด บุคลากรสามารถทำงานแทนกันได้ ช่วยลดเวลาในการเรียนรู้งาน ช่วยลดข้อผิดพลาดในการปฏิบัติงาน และ ช่วยเสริมสร้างความมั่นใจในการทำงานอยู่ในระดับมากที่สุด (\bar{X} = 4.82, S.D.=2.82) และ (\bar{X} = 4.79, S.D.=2.68), (\bar{X} = 4.68, S.D.=2.76) และ (\bar{X} = 4.66, S.D.=2.75) ตามลำดับ

อภิปรายและสรุปผลการวิจัย

ประเด็นสำคัญที่ค้นพบจากการวิจัยครั้งนี้ สามารถนำมาอภิปรายผล เพื่อสร้างความเข้าใจเชิงวิชาการได้ดังนี้

คุณภาพของกลุ่มการปฏิบัติงาน พิจารณาจากคู่มือได้รับผลการประเมินในระดับมากที่สุด เป็นผลมาจากกระบวนการพัฒนาที่มีการวางแผนอย่างเป็นระบบ (Systematic development) เริ่มจากการศึกษาลักษณะและรูปแบบจากงานวิจัยที่เกี่ยวข้อง และการกำหนดองค์ประกอบที่ชัดเจน สิ่งนี้สอดคล้องกับแนวคิดของ Gelinas et al. (2018) ที่ระบุว่าระบบสารสนเทศทางบัญชีที่มีประสิทธิภาพต้องเอื้อให้ผู้ใช้งานสามารถเข้าถึงและจัดการข้อมูลได้อย่างรวดเร็วและแม่นยำ เพื่อให้เกิดความคุ้มค่าในการบริหารจัดการสินทรัพย์

การแก้ไขปัญหามุ่งปฏิบัติ พิจารณาจากคู่มือนี้สามารถตอบโจทย์ปัญหาความสับสนในขั้นตอนการปฏิบัติงานของเจ้าหน้าที่ได้เป็นอย่างดี ซึ่งสอดคล้องกับ จิราภรณ์ สายแก้ว และสุภา สุทธิเกียรติ (2567) ที่ระบุว่าปัญหาหลักของบัญชีภาครัฐเกิดจากความผิดพลาดในการใช้รหัสบัญชีและการบันทึกข้อมูลที่ไม่ครบถ้วน. การมีคู่มือที่มีภาพประกอบและตัวอย่างชัดเจน จึงเป็นกลไกสำคัญในการสร้างมาตรฐานการทำงาน ทำให้บุคลากรสามารถทำงานแทนกันได้และลดเวลาในการเรียนรู้งานลง และ การปรับตัวตามเทคโนโลยีภาครัฐ พิจารณาจากผลการวิจัยสะท้อนให้เห็นว่าผู้ปฏิบัติงานให้ความสำคัญกับ "ความทันสมัย" ของข้อมูลการที่คู่มือรองรับระบบ New GFMS Thai ช่วยเสริมสร้างความมั่นใจในการทำงานให้กับบุคลากรซึ่งเป็นปัจจัยสำคัญในการยกระดับธรรมาภิบาลทางการเงินและการคลังของสถานศึกษาในสังกัดอาชีวศึกษาให้มีประสิทธิภาพสูงสุด

กิตติกรรมประกาศ

งานวิจัยครั้งนี้สำเร็จลงได้ด้วยดี ผู้วิจัยขอขอบพระคุณ อาจารย์คมสัน หมั่นจันทร์ตะ อาจารย์ปวีณา ใจล้ำ และอาจารย์พรพิมล สีนคำอ้าย ผู้เชี่ยวชาญประเมินคู่มือ ตลอดจนให้คำปรึกษา ตรวจสอบ และแก้ไขข้อบกพร่องต่าง ๆ ขอขอบคุณ คุณพ่อคุณแม่ และเพื่อนร่วมงาน ในวิทยาลัยอาชีวศึกษาลำปาง ที่ให้ความช่วยเหลือทั้งร่างกายแรงใจ

References

- กรมบัญชีกลาง. (2564). ระบบสินทรัพย์ถาวร *GFMS Terminal* คลังภาครัฐ แบบอิเล็กทรอนิกส์ใหม่ (*New GFMS Thai*) กรณีศึกษากรุงเทพมหานคร. กองระบบการคลังภาครัฐ กรมบัญชีกลาง.
- จิราภรณ์ สายแก้ว และ สุนา สุทธิเกียรติ. (2567). การศึกษาแนวทางการพัฒนาการปฏิบัติงานด้านบัญชีภาครัฐ ของหน่วยงานราชการด้านบัญชีในสถานศึกษา สังกัดสำนักงานคณะกรรมการการอาชีวศึกษา ภาคกลาง. <https://mmm.ru.ac.th/>
- วรวรรณ เหลืองชังทอง และ กวิสรา คามตะสีลา. (2568). รายงานวิจัยจากงานประจำฉบับสมบูรณ์: ปัญหาและแนวทางการพัฒนาการบริหารงานพัสดุที่มีประสิทธิภาพของสำนักงานคณะกรรมการผู้ทรงคุณวุฒิ. กรมควบคุมโรค กระทรวงสาธารณสุข.
- บุญชม ศรีสะอาด. (2545). การวิจัยเบื้องต้น (พิมพ์ครั้งที่ 7). สุวีริยาสาส์น.
- เขาวดี รามชัยกุล วิบูลย์ศรี. (2556). การวัดผลและการสร้างแบบสอบผลสัมฤทธิ์ (พิมพ์ครั้งที่ 11). จุฬาลงกรณ์มหาวิทยาลัย.
- ระพีพันธ์ โพธิ์ศรี. (2549). การสร้างและพัฒนาคู่มือการเรียนการสอน. คณะครุศาสตร์ มหาวิทยาลัยราชภัฏอุตรดิตถ์.
- Gelinas, U. J., Dull, R. B., & Wheeler, P. (2018). *Accounting Information Systems*. Cengage AU.



คู่มือ GFMS